

Les Amis de Mowgli



Louveteaux-Louvettes



Pédagogie / Folklore

Version #17

Mise à jour 9 Jun 2024

Pédagogie louveteaux

- La méthode Jungle
- La loi, les maximes, la devise et les maîtres-mots
- La promesse (louveteau)
- Le Mât de Meute
- Le conseil d'Akéla
- Le Rocher du conseil
- L'appel de Jungle
- Le Conseil au clair de lune
- La visite d'Akéla
- Le rôle du Sizenier
- Le Grand Hurlement
- Les noms de Jungle
- Le parler Jungle
- Les Amis de Mowgli

La méthode Jungle

Créé par Vera Barclay, le louvetisme est l'adaptation aux enfants de 8 à 12 ans de la pédagogie scout de Baden-Powell. Il est basé sur la fiction jungle (Livre de la jungle de R. Kipling) et ses moyens sont le jeu et l'expression.

Enjeu de la jungle dans le louvetisme

La jungle est un monde imaginaire dans lequel les enfants peuvent s'identifier aux animaux qui y vivent. La vie dans la meute, avec sa loi, ses maximes, sa devise et sa structure permet aux louveteaux de se développer suivant les cinq axes du scoutisme :

- **Santé** : Le louveteau prend conscience qu'il peut avoir une influence sur sa santé. Vie en plein air, hygiène, exercices physiques.
- **Personnalité** : Le louveteau prend conscience de son individualité ; il se prend en charge.
- **Le savoir-faire** : Habileté manuelle, action sur le monde...
- **Le civisme, le service social** : Le louveteau prend conscience des autres et de son influence : services, cuisine, premiers soins, bonne action...
- **Le sens de Dieu** : Découverte de l'Évangile de Jésus-Christ, de l'amour de Dieu...

La vie dans la meute, avec les amis et les ennemis de Mowgli, lui apprend à faire des choix et à se discipliner. Une alternative se présente donc dans la vie de chaque louveteau : agir comme le peuple des loups avec intelligence, organisation, en contrôlant ses instincts (maîtrise de soi) tout en reconnaissant l'autorité de ceux qui sont plus expérimenté (vieux loups, louvarts)... ou bien faire comme les bandarslogs, chacun pour soi en fuyant les obstacles et les responsabilités.

Structure de la meute

La meute est un groupe de 24 enfants dans l'idéal, 30 au maximum, divisé en unités de six enfants (sizaine), dont un sizenier et un second de sizaine qui l'aide. Cela permet à chaque louveteau d'avoir des responsabilités, de participer et d'avoir une meilleure organisation pour certaines activités de la meute (appel de jungle, jeux, services...). Cette organisation en sizaines doit demeurer souple, et souvent les sizaines éclatent au profit de la meute et du louveteau.

“ La meute est « une famille heureuse, et le jeu est la véritable affaire de leur vie.

Vera Barclay

Les conseils

Pour diriger et communiquer, dans la meute il y a les conseils :

Le Conseil d'Akéla

Réunit fréquemment Akéla et les sizeniers, quelquefois les seconds de sizaine.

Sert à responsabiliser les sizeniers, à préparer les activités, les conseils au clair de lune, la progression et à parler des problèmes.

Le Rocher du Conseil

Réunit la maîtrise et tous les louveteaux, à chaque séance si possible et suivant les besoins et les circonstances.

Sert à prendre les décisions, à faire le programme ou tout autre sujet qui concerne la vie de la meute (chacun a droit à la parole).

Le Conseil au clair de lune

Sert à remettre les insignes de progression et les noms de jungle aux louveteaux. Place la progression du louveteau dans la dynamique de la jungle.

Être louveteau

Un louveteau dans la meute, dans la famille heureuse :

- **Porte un uniforme** : Chemise bleu ciel, jean, béret bleu marine, insignes sur la chemise et le béret, pelage (foulard).
- **Fait une promesse** : Engagement dans la meute.
A un salut qui rappelle la promesse, la loi, l'attitude du louveteau qui ouvre ses yeux et ses oreilles, le fait de protéger le plus faible et d'être une famille.
- **Connaît le grand hurlement** : Cérémonial unissant les louveteaux et leur rappelant leur promesse de faire de leur mieux. Met en valeur un louveteau au moment de sa promesse, puis lors de son passage aux Éclaireurs.
- **Est inscrit sur le mât de meute** : Ce mât est la carte de visite de la meute : il montre le nombre de louveteaux, leur progression, leur région, leurs sizaines, les couleurs de leur pelage ; il donne envie d'apporter du gibier.
- **Reçoit un nom de jungle** : Chaque louveteau reçoit un nom qu'il ne porte qu'à la meute. Cela lui donne envie de s'intégrer davantage, de faire de son mieux et de répondre à la confiance qu'on lui accorde.
- **Utilise le nouveau parler** : C'est le langage qui est parlé dans la jungle et compris uniquement par les loups. Il leur permet de partager des secrets et d'être unis.

Progression du louveteau

La progression permet l'apprentissage de la maîtrise de soi, le développement de l'unité et l'entraide mutuelle ; elle donne envie de grandir et de faire de son mieux.

- Le louveteau est d'abord un « **petit d'homme** ».
- Il reçoit ensuite son pelage (foulard) et devient « **patte tendre** ».
- Ouvre son **1er œil** (1ère étoile) : Il acquiert des compétences pour se rendre utile, la meute c'est son affaire.

- Ouvre son **2ème œil** (2ème étoile) : Il fait encore plus, on peut compter sur lui pour montrer le chemin.
- Il chasse du **gibier** (brevet) : Il fait grandir la meute, il devient spécialiste : bleu (astuce, personnalité), jaune (habileté), rouge (service), vert (sportif, physique), blanc (sens de Dieu).

À partir du moment où il est patte tendre, le louveteau peut prendre un engagement et donc faire sa promesse.

Rôle des chefs

Qualités que les chefs et cheftaines doivent développer : Exigence, Exemple, Enthousiasme, en utilisant comme moyens le jeu, le chant, la danse, la vie en équipe (disponibilité, entraide, amour), la fiction, les différents thèmes.

Tout l'art sera de vivre avec les loups en les plongeant dans les histoires de la jungle, à travers toutes les activités, en leur montrant un guide : Dieu, un exemple : Jésus-Christ.

La loi, les maximes, la devise et les maîtres-mots

Préambule

En entrant à la Meute, l'enfant est une petite grenouille sans pelage. Il ne devient louveteau que lorsqu'il a fait sa promesse.

Le Clan forme un Peuple Libre car il possède une Loi, des Maximes, une Devise et des MaîtresMots que tous les louveteaux doivent connaître et qui les aident à vivre ensemble. À l'inverse, les BandarLogs font tout ce qui leur passe par la tête. Comme ils n'ont pas le soutien d'une loi, ils n'arrivent jamais à entreprendre de grandes chasses jusqu'au bout : ils sont prisonniers de leurs idées du moment.

Ces outils permettent l'apprentissage du respect des autres et des règles nécessaires à la vie en groupe.

Loi

“

**Un Louveteau écoute les Vieux-Loups,
Un Louveteau ne s'écoute jamais.**

Un louveteau écoute les vieux loups : les vieux loups sont ceux qui peuvent nous apprendre quelque chose. Il s'agit donc des chefs, mais aussi des autres louveteaux qui peuvent lui apprendre des choses. Ils ont déjà vécu et ils peuvent donc le conseiller pour éviter des bêtises ou des erreurs.

Un louveteau ne s'écoute jamais : le louveteau doit persévérer pour aller au bout d'une chasse (d'un projet, d'une marche, d'un jeu...). Malgré sa bonne volonté, il court toujours le risque de se tromper ou d'échouer. Pour ne pas se décourager, il vaut mieux qu'il aille prendre les conseils d'un Vieux-Loup avant de faire quelque chose.

Devise

“

De notre mieux

Le louveteau fait de son mieux, il fait avec ses limites. La devise est rappelée lors du Grand Hurlement et lors des appels de jungle.

En tant que chef, la devise nous rappelle que :

- Nous devons aider le louveteau à progresser et à utiliser toutes ses compétences.
- Nous devons respecter ses limites et essayer de ne pas le faire aller au-delà.
- Et faire tout notre possible pour le faire progresser.

Les Maximes

**Un louveteau pense d'abord aux autres,
est toujours gai,
dit toujours vrai,
est toujours propre,
ouvre ses yeux et ses oreilles.**

Les maximes détaillent ce que l'on attend d'un louveteau.

Un louveteau pense d'abord aux autres : il n'est donc pas égoïste, il attend le jeune louveteau de sa sizaine qui a plus de mal à avancer. Il sert les autres en premier et il attend que tous soient servis pour manger. Il écoute avant de parler...

Un louveteau est toujours gai : il est de bonne humeur, il ne se plaint pas à la première difficulté...

Un louveteau dit toujours vrai : il ne ment pas, on peut avoir confiance en lui...

Un louveteau est toujours propre : il se lave, change ses vêtements, ne dit pas de mots grossiers...

Un louveteau ouvre ses yeux et ses oreilles : il est attentif à ce qui l'entoure, il est curieux de l'autre et de ce qui l'entoure. Il fait attention et ne se laisse pas surprendre...

Les maximes peuvent servir de base pour écrire une charte de camp, de support d'activités...

Elles peuvent aussi servir pour « rappeler » à l'ordre un louveteau.

Les Maîtres-Mots

“

La force du clan c'est le loup,

La force du loup c'est le clan.

Tout seul un louveteau ne peut pas aller au bout de ses chasses. Il a besoin du soutien de la meute. Dans le même temps, la meute a besoin de chacun des loups qui la compose. Chaque loup possède quelque chose (une compétence, une technique, un savoir...) qui va être utile à la meute pour avancer.

En tant que chef, nous devons apprendre à connaître les louveteaux qui composent notre meute et ainsi proposer des activités où les compétences de chacun vont permettre à la meute d'avancer. C'est en utilisant les connaissances de celui qui a du mal à s'intégrer dans la meute que l'on va l'aider à prendre de l'assurance et qu'il trouvera ainsi sa place dans le groupe.

La meute ne peut rien sans le loup et le loup ne peut pas faire de grandes choses sans tous les autres donc sans la meute !!

“

Nous sommes du même sang toi et moi.

Nous sommes une grande famille et nous pouvons nous aider les uns les autres.

Grâce au soutien, à l'entraide des loups entre eux, cette famille sera alors la famille heureuse.

Promesse

“

« Je promets de faire de mon mieux pour :

écouter la parole de Dieu,

respecter la Loi de la Meute,

aider quelqu'un chaque jour. »

La promesse chez les louveteaux signifie que l'enfant manifeste son appartenance au groupe. Il s'engage à faire de son mieux et il devient un louveteau.

Une fiche spécifique sur la promesse détaille sa signification et le déroulement de la cérémonie.

Salut

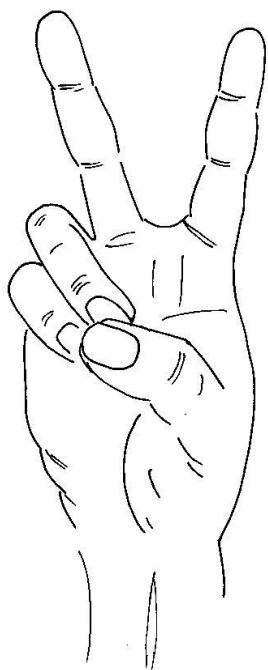
Comme les scouts du monde entier, un louveteau tend la main gauche et il salue en levant la main droite.

Les loups ont un salut qui leur est propre : il rappelle que le louveteau a fait une Promesse. Un louveteau ne peut donc pas saluer tant qu'il n'a pas fait sa promesse.

Les deux doigts levés représentent les deux oreilles du loup, dressées pour entendre les Maître-Mots de la Jungle. Ils rappellent aussi les deux parties de la Loi.

Le pouce posé sur les deux autres doigts rappelle que le plus fort protège le plus faible.

Le pouce et les deux autres doigts forment un anneau (le cercle de l'alliance) qui rappelle que tous les louveteaux sont unis et sont frères.



La promesse (louveteau)

“

Je promets de faire de mon mieux pour :

écouter la parole de Dieu,

respecter la Loi de la Meute,

aider quelqu'un chaque jour.

Qu'est-ce que la promesse ?

La promesse chez les louveteaux signifie que l'enfant manifeste son appartenance à la meute et veut devenir un louveteau. Il s'engage à en respecter la loi et les usages.

La promesse tient un rôle particulier dans la progression du louveteau. Il s'agit d'un engagement personnel. Il n'y a pas de conditions à remplir pour pouvoir faire sa promesse. Cependant Baloo, qui a le rôle d'instruire les loups, doit s'assurer que le petit Mowgli a bien compris cet engagement.

Il s'engage à faire de son mieux pour :

- **Écouter la parole de Dieu :**

Dieu a créé l'univers et tout ce qu'il contient ; il nous a créés. Il nous aime et nous le dit dans sa parole, la Bible.

- **Respecter la loi de la Meute :**

Un louveteau fait toujours de son mieux pour écouter les Vieux-Loups et son sizenier sans faire ce qui lui passe par la tête.

- **Aider quelqu'un chaque jour :**

Un louveteau peut aider quelqu'un en faisant une Bonne Action mais aussi simplement en rendant service, en étant joyeux, en partageant sa joie, en obéissant... De plus, on est louveteau partout à l'école, à la maison...

Les chefs ne doivent pas « forcer » un louveteau à prononcer ou ne pas prononcer sa promesse. Il faut cependant s'interroger si un louveteau est présent depuis longtemps dans la meute sans prononcer sa promesse :

- Est-ce qu'il a compris le sens de la promesse ?
- Est-ce qu'il ne sacralise pas trop la promesse ? (Il s'engage « simplement » à faire de son mieux.)
- À l'inverse est-ce qu'il en a compris l'importance ? (Ne fait pas complètement partie de la meute : il ne peut pas saluer, porter le mat...)

- Est-ce qu'il n'a pas peur de s'engager ? (C'est généralement la première fois qu'il a à se prononcer publiquement.)

Il est important de comprendre le pourquoi de ce refus de prononcer la promesse.

La cérémonie de promesse

Remarque : L'ordre des sizaines n'a aucune importance, les couleurs ne sont là que pour faciliter la compréhension. De la même façon, les dialogues ne sont pas à répéter mot pour mot.

La Meute est réunie en appel de jungle et Akéla appelle le sizenier du loup qui va faire sa Promesse : «Dans ta sizaine, il y a une Patte Tendre qui veut prononcer sa Promesse, amènela moi». Le loup arrive devant Akéla avec son sizenier.

Akéla : Sizenier, croistu qu'il puisse être un bon louveteau ?

Le sizenier : Oui Akéla !

Akéla : Merci. Et toi, Patte Tendre, que veux-tu ?

Le Patte Tendre : Prononcer ma promesse.

Akéla : Pourquoi ?

Le Patte Tendre : Pour suivre la loi et être un bon louveteau.

Akéla : C'est très sérieux. Va demander aux autres louveteaux s'ils t'acceptent.

Le Patte Tendre va vers la première sizaine, les blancs. La sizaine est en colonne derrière son sizenier qui lui fait face. Ils tendent tous le bras à l'horizontale pour montrer qu'ils lui barrent le passage et le sizenier lui dit : «On n'entre pas chez les blancs sans connaître la Loi de la Meute.

Le Patte Tendre : Un louveteau écoute les Vieux-Loups, un louveteau ne s'écoute jamais.

Le sizenier des blancs : Puisque tu connais la Loi de la Meute, les blancs t'acceptent. Va voir les gris.

Le Patte Tendre va vers les Gris.

Le sizenier des gris : On n'entre pas chez les Gris sans savoir la devise.

Le Patte Tendre : De notre mieux !

Le sizenier : Puisque tu connais la devise, les gris t'acceptent. Va voir les noirs.

Le Patte Tendre va vers les Noirs.

Le sizenier des noirs : On n'entre pas chez les noirs sans savoir nouer les lianes.

Le Patte Tendre fait le nœud du foulard.

Le sizenier des noirs : Puisque tu sais nouer les lianes, les noirs t'acceptent. Va voir chez les bruns.

Le Patte Tendre va vers les Bruns.

Le sizenier des bruns : On n'entre pas chez les bruns sans connaître la signification du salut louveteau.

Le Patte Tendre salue et il explique.

Le sizenier des bruns : Puisque tu connais le salut, les bruns t'acceptent. Va voir chez les roux.

Le Patte Tendre va vers les roux.

Le sizenier des roux : On n'entre pas chez les roux sans savoir le Grand Hurlement.

Le Patte Tendre explique le Grand Hurlement.

Le sizenier des roux: Puisque tu connais le Grand Hurlement, les roux t'acceptent. Retourne vers Akéla».

Le Patte Tendre retourne devant la maîtrise. Akéla demande l'accord de la maîtrise puis dit : «Puisque tous sont d'accord et sachant qu'à la maison comme à la Meute tu seras un bon louveteau, tu peux prononcer ta promesse».

Akéla prend la main gauche du Patte Tendre dans la sienne et le salue. Le Patte Tendre salue également et tous les louveteaux qui ont fait leur promesse aussi.

Le Patte Tendre : Je promets de faire de mon mieux pour écouter la Parole de Dieu, respecter la loi de la Meute et aider quelqu'un chaque jour.

Akéla remet les insignes et le louveteau salue chaque chef puis il salue chaque loup qui a fait sa promesse. Ensuite, il retourne dans sa sizaine.

On finit par le chant de la promesse et la meute pousse le grand hurlement comme signe de sa joie.

Le Mât de Meute

Le Mât de Meute représente le clan des loups de l'année en cours. Il permet de voir la progression des loups.

Il rappelle le maître mot :

“

La force du clan c'est le loup,

La force du loup c'est le clan.

Le Mât

Il se compose d'un mât en bois d'environ 1,50 m. Il est surmonté d'un plateau en bois sur lequel est fixé un loup ou une tête de loup. Attention de ne pas le faire trop lourd, un louveteau doit pouvoir le porter.

Sur le mât on fait apparaître différentes informations : le nom des loups présents à la meute, les gibiers ramenés lors des chasses, les couleurs des sizaines, les couleurs de la province et du pelage.

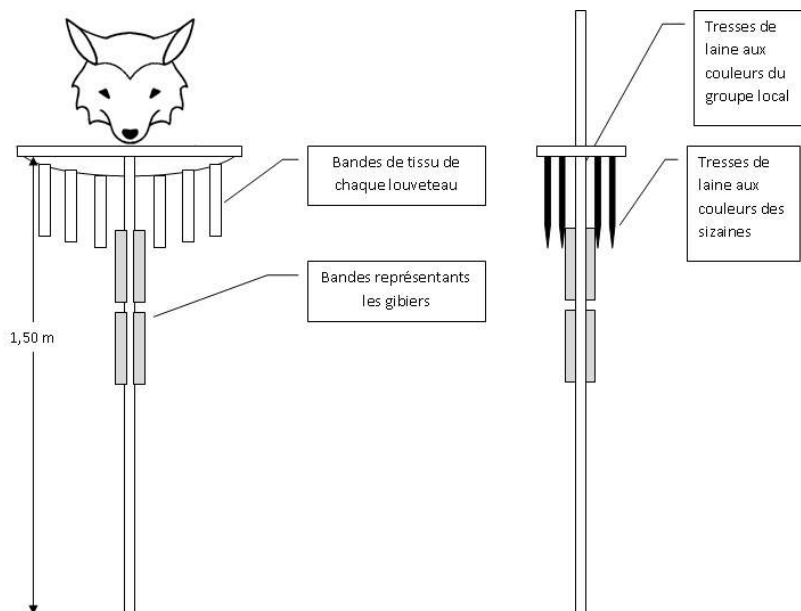
Pour le nom des loups on peut, par exemple, fixer sur le plateau une ficelle (ou plusieurs en fonction de la taille de la meute) sur laquelle se trouve une bande de tissu par louveteau. Sur cette bande, on inscrit le nom du louveteau. On y ajoutera son nom de jungle et on dessinera une étoile pour chaque œil qu'il ouvrira. On peut aussi fixer les bandes directement sur le mât avec des punaises ou des clous dorés.

Pour représenter le groupe local, on fixe aussi sur le plateau une tresse de laine ou une bande de tissu au couleur du groupe. On y fixe également une tresse de laine pour chaque sizaine.

A chaque fois qu'un louveteau rapporte un gibier (brevet), on fixe sur le mât une bande, de la couleur du territoire auquel correspond le gibier, sur laquelle est inscrite le nom du louveteau (par exemple une bande bleu pour un gibier de musicien).

Ces bandes permettent aussi de visualiser les différents territoires de chasse de la meute et d'encourager les louveteaux à explorer d'autres territoires (voir Jungl'Aventure pages 61 à 93).

Présentation d'un modèle



Usage

Le Mât représente la meute et en est sa fierté. Il est logiquement sorti à chaque rassemblement de la meute. Il est porté par un loup qui a fait sa promesse et que l'on veut honorer.

Le mât représentant la meute actuelle, il est souhaitable de ne conserver que les noms des louveteaux présents à la meute. Les bandes portant les noms des louvarts montés à la troupe peuvent être conservées et affichées dans la tanière. Pour les meutes souhaitant conserver les bandes sur le mât, il est nécessaire de faire visuellement la différence entre la meute actuelle et les loups qui l'ont quitté.

Le conseil d'Akéla

Cérémonial qui sert à responsabiliser les sizeniers et qui les soutient dans leur rôle.

Ce Conseil permet aussi à Akéla de voir comment marche chaque sizaine, de «prendre le pouls» de la meute et de conseiller et encourager les sizeniers.

Fréquence

Chaque fois que le besoin s'en fait sentir, et au moins une fois toutes les deux ou trois séances (de préférence tous les jours en camp).

Participants

Akéla, les sizeniers et éventuellement les seconds de sizaine.

Cadre

Endroit retiré et peu visible des autres, assez éloigné de la meute pour que les louveteaux n'entendent pas ce qui est préparé pour eux. Ce lieu peut être aménagé par ou avec les sizeniers.

Déroulement

Il ne dure pas longtemps (en camp on le place souvent pendant le moment « toilette - rangements - cuisine » en fin de journée, et il faut leur laisser un peu de temps pour leur toilette).

Akéla demande si tout va bien, s'il y a des soucis, si les louveteaux sont heureux, comment ils vivent le programme.

Ensuite on passe au programme lui-même en expliquant ce qui va se passer. Akéla leur donne les moyens pour assumer leur rôle de sizeniers (pour la promesse, pour le Conseil au clair de lune, pour l'activité, pour les rangements...).

Akéla leur rappelle qu'il compte sur eux et les conseille pour gérer leur sizaine.

Avec eux, Akéla prévoit un moment spécial sizenier et seconds de sizaine (un weekend, un repas, une veillée...) suivant leur demande.

Le Rocher du conseil

“ Père Loup attendit jusqu'à ce que ses petits puissent un peu courir, et alors, la nuit de l'assemblée, il les emmena avec Mowgli et Mère Louve au Rocher du Conseil, un sommet de colline couvert de pierres et de galets, où pouvaient s'isoler une centaine de loups.

(Le Livre de la Jungle).

Dans le livre de la jungle, les loups du clan de Seeonee se réunissent autour d'Akéla en présence de tout le clan. Ils y discutent de la direction et de la vie de la meute.

Objectifs

Dans le louvetisme, le Rocher du conseil est un conseil de meute. C'est une assemblée constituée de tous les louveteaux de la meute et de leurs chefs.

Le Rocher du conseil est là pour prendre des décisions concernant l'ensemble de la meute : programme du trimestre ou du camp, bilan des activités passés...

Ce conseil permet à Akéla d'écouter ses loups lui donner leurs avis et envies.

Il se déroule à n'importe quelle heure de la journée selon les besoins et les circonstances.

Lieu

Le conseil se déroule à proximité d'un rocher (ou équivalent) sur lequel se trouve la peau de Shere Kan. Il faut que ce soit un endroit spécial et toujours le même. Un lieu réservé à la meute, un peu à l'écart et secret. La Jungle ne doit pas entendre les "secrets" de la meute.

Appel

L'appel se fait par un chant de Jungle (Appel au Rocher, Dans la jungle profonde...) ou par une danse de jungle (Danse de Baloo)

Prise de parole

Akéla détient la parole et la donne aux loups et aux chefs qui veulent s'exprimer. Ils doivent demander la parole en mettant leurs mains comme les oreilles de loups (deux doigts dressés, serrés, les autres pliés, mains contre les tempes). Cela permet que la discussion se déroule calmement et que le conseil conserve sa solennité. L'important étant de favoriser la parole des loups (encourager les loups timides et cadrer la parole des plus bavards).

Akéla prend la décision finale (il peut y avoir un vote) et termine le rocher par un chant, le grand hurlement ou une danse.

L'appel de Jungle

L'appel de Jungle permet de rassembler les louveteaux pour donner une information, démarrer ou clôturer une activité...

L'appel

Les vieux loups se retrouvent en ligne et se mettent à chanter un des chants suivants :

- C'est la Meute qui t'appelle;
- Qui donc rassemblera;
- La sizaine se hâte;
- Quand Akéla nous appelle;
- Accourez louveteaux louvettes.

Les louveteaux accourent en chantant et se mettent en position suivant le geste fait par le chef.

Si Akéla commande seulement « Loups ! », cela signifie : « silence ! ». Les louveteaux interrompent alors ce qu'ils font et écoutent sans se rassembler.

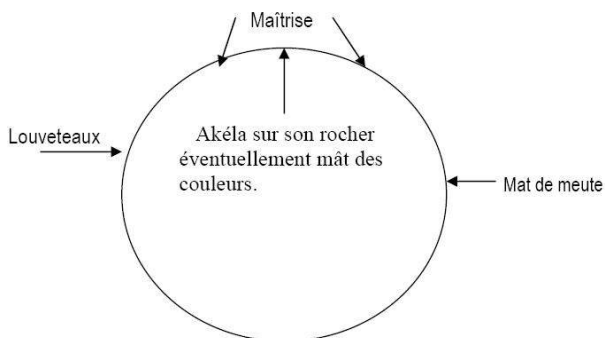
Quant il y a un danger, une dispute, Akéla commande « Loups ! » et les louveteaux doivent arrêter immédiatement leur activité et se figer sur place en silence.

Appel de Jungle en cercle

C'est la forme d'appel la plus courante.

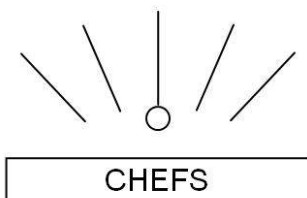
Les louveteaux se mettent par sizaine (le sizenier et le second de sizaine se placent chacun à une extrémité de la sizaine, respectivement à gauche et à droite).

Lorsqu'Akéla a une information à transmettre qui ne concerne que la Meute, les louveteaux se placent épaule contre épaule, afin que ne soient pas ébruités «les secrets de Jungle».



Appel de jungle en étoile

Cet appel est utilisé quand il y a une grosse meute, dans les rassemblements avec des éclaireurs (qui se mettent en carré autour).



- Mat de meute
- Sizaine(s)

Appel de jungle en colone

Les sizainiers en ligne font face aux vieux loups. Les louveteaux se placent en colonne derrière leur sizainier.

Clôture

L'appel de jungle se termine par un chant, le salut louveteau ou le grand hurlement.

Le grand hurlement est utile pour marquer le côté sérieux et solennel de certains appels, c'est pour cela qu'il ne faut pas l'utiliser tout le temps.

Un appel de jungle n'est pas forcément un moment solennel. A tout moment de la journée, on peut faire un appel pour rassembler la meute.

Le Conseil au clair de lune

Notre but en écrivant cette fiche est de nous rapprocher au maximum, dans la mesure du possible, du Conseil au clair de lune tel qu'il est décrit dans *Le Livre de la Jungle* de Rudyard Kipling, support de notre pédagogie. C'est pourquoi nous citons à diverses reprises le chapitre traitant de cette histoire, afin d'expliquer la démarche choisie.

Il est donc important de faire le Conseil au clair de lune tel qu'il est décrit ci-dessous : pour reproduire ce que l'on retrouve dans *Le Livre de la Jungle*.

Pourquoi un Conseil au Clair de lune ?

“ Père Loup attendit jusqu'à ce que ses petits pussent un peu courir, et alors, la nuit de l'assemblée, il les emmena avec Mowgli et Mère Louve au Rocher du Conseil — un sommet de colline couvert de pierres et de galets, où pouvaient s'isoler une centaine de loups.

Le Conseil au clair de lune est une cérémonie qui est tiré du moment où, dans *Le Livre de la Jungle*, Mowgli est accueilli au sein de la meute.

Il a donc une grande importance pédagogique dans le sens où il replace tout ce qui est progression dans la dynamique et l'imaginaire de la Jungle.

Le Conseil au clair de lune est le moment où :

- les petites grenouilles ou petits d'hommes (les nouveaux) deviennent patte tendre en recevant leur pelage (foulard);
- les louveteaux reçoivent leurs nom de jungle;
- les louveteaux ouvrent leurs yeux (remise des étoiles);
- les louveteaux sont récompensés pour les gibiers qu'ils ont ramené (remise des brevets).

Il existe pour chacun de ces moments un déroulement particulier ponctué de chant(s), danse(s) de Jungle... que nous détaillerons plus loin.

Quand a t-il lieu, et à quelle fréquence ?

Le CCL a lieu généralement une fois par trimestre et deux fois lors du camp d'été (au début et à la fin), mais ce n'est pas une obligation : on le fait surtout quand le besoin s'en fait sentir, c'est à dire quand les petits d'hommes sont prêts à être patte tendre et/ou que les louveteaux ont beaucoup progressé.

Toutefois, il ne faut pas que le CCL soit un événement trop fréquent : il doit rester exceptionnel pour garder toute sa force et son « mystère ».

Il n'est donc pas utile de faire un conseil au clair de lune pour un seul gibier. Mais il peut s'avérer nécessaire de faire un CCL pour donner seulement un pelage, en début d'année ou lors de l'arrivée d'un nouveau en milieu d'année. En effet, il serait dommage de faire attendre à un enfant son pelage sous

prétexte qu'il est le seul à ne pas en avoir.

Il remplace tout ou partie de la veillée (à la fin de celle-ci s'il ne la remplace pas en entier) selon la quantité de remises prévues. Il peut avoir lieu après une cérémonie d'appel au feu de camp avec les éclaireurs.

Où a t-il lieu ?

“ [...] il les emmena avec Mowgli et Mère Louve au Rocher du Conseil — un sommet de colline couvert de pierres et de galets, où pouvaient s'isoler une centaine de loups.

Il ne s'agit pas de trouver à tout prix une colline couverte de pierre et de galets, ni d'avoir de la place pour une centaine de loups !

Gardez simplement à l'esprit qu'il se fera dans la mesure du possible à l'extérieur, la nuit ou au crépuscule, dans la nature, avec suffisamment de place pour votre meute. L'idéal est d'avoir aussi un rocher, une souche pour qu'Akéla puisse être en hauteur.

En camp, le CCL aura lieu à un endroit fixe, un peu à l'écart du campement pour éviter que cela soit assimilé à un lieu de vie quotidienne par les louveteaux.

Pour le reste, laissez faire votre imagination : rendez le lieu « mystérieux » et beau, n'hésitez pas à utiliser des lampes, lanternes à bougies plutôt que des lampes de poche pour que l'ambiance soit inoubliable, sans toutefois être effrayante.

Déroulement

“ Akéla, le grand loup gris solitaire, que sa vigueur et sa finesse avaient mis à la tête du Clan, était étendu de toute sa longueur sur sa pierre ; un peu plus bas que lui se tenaient assis plus de quarante loups de toutes tailles et de toutes robes [...].

On causait fort peu sur la roche. [...] Akéla, de son côté, criait :

— Vous connaissez la Loi, vous connaissez la Loi. Regardez bien, ô loups ! Et les mères reprenaient le cri :

— Regardez, regardez bien, ô loups !

À la fin [...] Père Loup poussa « Mowgli la Grenouille », comme ils l'appelaient, au milieu du cercle, où il resta par terre à rire et à jouer avec les cailloux qui scintillaient dans le clair de lune.

Akéla ne leva pas sa tête d'entre ses pattes mais continua le cri monotone :

— Regardez bien ! ...

Quelque soit son contenu (pelage, gibier, œil...) le conseil commence ainsi :

Le lieu a été préalablement choisi et préparé, voire décoré par les vieux loups avant le début du conseil.

Akéla part discrètement de la veillée ou du campement et va s'installer sur son promontoire.

Les chefs restants, une fois qu'Akéla est prêt(e), emmènent les louveteaux en uniforme complet, en file indienne et en sizaines en chantant « Oh loups courons, courons en foule » au lieu du conseil. Les louveteaux chantent et ne font pas de bruits inutiles ni de chahut : c'est un moment joyeux mais solennel.

En arrivant les louveteaux se mettent en demi-cercle autour d'Akéla en position de loups pour ceux ayant un pelage. Pour qu'Akéla puisse commencer, il doit régner un parfait silence.

Puis, Akéla s'écrie : « Regardez, regardez bien oh loups » et les louveteaux reprennent en chœur : « Regardez, regardez bien oh loups », au moins une fois et autant de fois que nécessaire pour que les loups soient calmes et attentifs.

Dès lors, les cérémonies diffèrent selon la progression de la meute :

La remise de pelage

“ — Le Peuple Libre, qu'a-t-il à faire d'un petit d'homme ?

Or, la Loi de la Jungle, en cas de dispute sur les droits d'un petit à l'acceptation du Clan, exige que deux membres au moins du Clan, qui ne soient ni son père ni sa mère, prennent la parole en sa faveur.

— Qui parle pour celui-ci ? dit Akéla. Du Peuple Libre, qui parle ?

Il n'y eut pas de réponse.[...] Alors, le seul étranger qui soit admis au Conseil du Clan

— Baloo, l'ours brun endormi, qui enseigne aux petits la Loi de la Jungle, [...] se leva sur son séant et grogna.

— Le Petit d'Homme... le Petit d'Homme ?... dit-il. C'est moi qui parle pour le Petit d'Homme. Il n'y a pas de mal dans un petit d'homme. Je n'ai pas le droit de la parole, mais je dis la vérité. Laissez-le courir avec le Clan, et qu'on l'enrôle parmi les autres. C'est moi- même qui lui donnerai des leçons.

— Nous avons encore besoin de quelqu'un d'autre, dit Akéla. Baloo a parlé, et c'est lui qui enseigne nos petits. Qui parle avec Baloo ?

Une ombre tomba au milieu du cercle. C'était Bagheera, la panthère noire.

[...]

— Ô Akela, et vous, Peuple Libre, ronronna sa voix persuasive, je n'ai nul droit dans votre assemblée. Mais la Loi de la Jungle dit que, [. . .] à propos d'un nouveau petit, la vie de ce petit peut être rachetée moyennant un prix. Et la Loi ne dit pas qui a droit ou non de payer ce prix. Ai-je raison ?

— Très bien ! très bien, firent les jeunes loups, qui ont toujours faim.

Écoutons Bagheera. Le petit peut être racheté. C'est la Loi. [...]

— Tuer un petit nu est une honte. En outre, il pourra nous aider à chasser mieux quand il sera d'âge. Baloo a parlé en sa faveur. Maintenant, aux paroles de Baloo, j'ajouterai l'offre d'un taureau, d'un taureau gras, fraîchement tué à un demi-mille d'ici à peine, si vous acceptez le Petit d'Homme conformément à la Loi. Y a-t-il une difficulté ?

Il s'éleva une clameur de voix mêlées, parlant ensemble :

— Qu'importe ! [...] Quel mal peut nous faire une grenouille nue ?... Qu'il coure avec

le Clan !... Où est le taureau, Bagheera ?... Nous acceptons.

Et alors revint l'aboiement profond d'Akéla.

— Regardez bien... regardez bien, ô loups ! [...]

Shere Khan rugissait encore dans la nuit, car il était fort en colère que Mowgli ne lui eût pas été livré. Un rugissement sourd partit de derrière les rochers — c'était la voix de Shere Khan :

— Le petit est mien. Donnez-le-moi. Le Peuple Libre, qu'a-t-il à faire d'un petit d'homme ? Akela ne remua même pas les oreilles ; il dit simplement :

— Regardez bien, ô loups ! Le Peuple Libre, qu'a-t-il à faire des ordres de quiconque, hormis de ceux du Peuple Libre ?... Regardez bien ! [...]

— Emmenez-le, dit-il à Père Loup, et dressez-le comme il sied à un membre du Peuple Libre.

On demande au(x) sizenier(s) d'amener en position de loup le(s) petit(s) d'homme(s) concernés (debout puisqu'homme) au centre du cercle en le poussant par le museau.

Akéla : « Oh loups, voulez vous de ce petit d'homme ? »

La meute : « Oh non, il est tout nu, ne saura pas chasser, est trop petit, etc... »

Akéla : « La loi de la jungle dit que, pour qu'un petit soit accepté, il faut que deux membres du clan parlent pour lui. Y a-t-il quelqu'un qui veuille parler pour ce(s) petit(s) d'homme(s)? »

Baloo se manifeste : « Moi, Baloo, je parle pour lui. Il ne nous fera pas de mal, au contraire. Je lui enseignerai la loi de la jungle. »

Akéla : « Bien, Baloo a parlé. Mais il faut encore quelqu'un pour parler pour le(s) petit(s) d'homme(s). »

Bagheera sort de l'ombre : « La loi de la jungle dit que l'on peut racheter la vie de ce petit en payant un prix. Maintenant, aux paroles de Baloo, j'ajouterai l'offre d'un taureau, d'un taureau gras, fraîchement tué à deux km d'ici à peine, si vous acceptez le Petit d'Homme en échange, conformément à la Loi. Vie pour vie ! »

Akéla : « Oh loups, Baloo a parlé, Bagheera a payé. Acceptez vous à présent ce petit d'homme comme l'un des nôtres ? »

La meute : « Oui, oui, c'est d'accord ! »

Akéla : « Regardez, regardez bien, oh loups ! »

On lui remet son pelage avec les crocs en le félicitant. On fait le ban des louveteaux.

Akéla : « Pour [nom du louveteau] yap yap yap ? »

La meute : « Yahou ! »

Akéla : « Yap yap yap ? »

La meute : « Yahou ! »

On fait alors une ronde, et toute la meute fait la danse « L'arrivée de Mowgli au conseil ». Puis chaque louveteau retourne à sa place s'il y a d'autres remises à faire.

Quand un louveteau ouvre un œil

Bagheera, vient à côté d'Akéla en tant que responsable de la chasse.

On appelle le louveteau qui va ouvrir un œil, celui-ci vient en position de loup et se place en face d'Akéla. Elle le félicite, l'encourage, et Bagheera lui remet l'étoile que le louveteau prend avec les crocs. Si le louveteau porte un béret, l'étoile peut-être fixé tout de suite dessus pour éviter de la perdre. Ensuite pour le féliciter Akéla fait le ban des louveteaux. Puis on procède de même pour chaque louveteau ayant ouvert son premier œil.

Quand tout les louveteaux qui devaient ouvrir un œil l'ont eu, « Frère loup, tu viens d'ouvrir un œil ».

On fait de même avec les deuxièmes étoiles, en chantant à la fin « Frère loup tu ouvres tes deux yeux ».

Quand un louveteau a ramené du gibier

Bagheera vient à côté d'Akéla en tant que responsable de la chasse.

On appelle le louveteau ayant ramené du gibier. Celui-ci vient en position de loup. Akéla le félicite, l'encourage et Bagheera lui donne le ou les écussons correspondant au gibier ramené, que le louveteau attrape avec les crocs. Ensuite, pour le féliciter Akéla fait le ban des louveteaux. Puis on procède de même pour chaque louveteau ayant ramené du gibier.

Pour donner un nom de jungle

Lorsqu'un ou plusieurs louveteaux vont recevoir un nom de jungle, Bagheera les emmène dans un endroit suffisamment éloigné du conseil pour que ceux-ci ne puissent pas entendre ce qui se dit autour du rocher.

Les vieux loups ainsi que les sizeniers et seconds de sizaines ont déjà discuté pour choisir des noms. Ceux-ci sont présentés à la meute, qui donne son avis. Lorsque cela est décidé on appelle un des noms choisi suffisamment fort pour que le/les louveteau(x) avec Bagheera puisse(nt) l'entendre.

Dans le cas où l'on donne un nom à plusieurs louveteaux, si celui qui arrive n'est pas le bon pour ce nom, on lui dit de repartir auprès de Bagheera et ainsi de suite jusqu'à ce que ce soit le bon louveteau qui arrive.

On explique alors au louveteau qu'on lui donne son nom de jungle, et on lui demande si celui-ci lui convient. Il est préférable d'avoir deux noms à lui proposer, le louveteau ne se sentant pas toujours concerné par la qualité qu'on lui attribue.

Lorsque le louveteau a accepté son nom, on le félicite, il retourne à sa place auprès de la meute. S'il y a d'autres louveteaux, on procède ainsi pour chacun d'eux. Bagheera revient avec le dernier appelé.

À faire avant le Conseil au Clair de Lune :

- On cherche et on prépare le lieu du Conseil.
- On fait un conseil d'Akéla, pour prévenir les sizeniers et seconds-de-sizaine du déroulement du conseil au Clair de lune : qu'est-ce qu'on va remettre à quels louveteaux, et leur rappeler le folklore.

Si des noms de jungle sont donnés, il est intéressant de les choisir en Conseil d'Akéla, car les louveteaux connaissent souvent mieux la véritable personnalité de leurs camarades que les chefs !

- On prépare le matériel : on prévoit les gibiers, les étoiles et les pelages à donner, et éventuellement les déguisements, les décorations à placer au dernier moment...
- On prépare la meute aux dialogues de la remise de pelage si aucun d'eux ne le connaissent.

Ce qu'on ne fait pas en CCL :

- On ne fait pas de promesse : en effet la cérémonie de la promesse est une cérémonie à part. Elle n'apparaît pas dans le Livre de la Jungle, ce qui en fait un engagement auprès de la meute qui prépare à la promesse éclaireur, et n'est pas un élément du folklore.
- On ne fait pas peur aux louveteaux : il faut veiller à ce que le louveteau comprenne qu'il s'agit d'une mise en scène en ce qui concerne le refus initial des autres loups de l'accueillir au sein de la meute, et faire attention à ce que l'apparition de Shere- Khan ne soit pas effrayante mais qu'elle reste un jeu.
- On n'impose pas un nom à un louveteau : l'idéal est de choisir deux noms, et de proposer au louveteau de choisir celui qui lui correspond le mieux. En effet, le but est de faire plaisir au louveteau et de l'encourager à progresser en mettant en avant une de ses qualités, pas de lui imposer un adjectif dans lequel il ne se retrouve pas.
- On ne fait pas de "faux-noms" : un louveteau peut se sentir humilié si on lui propose pour plaisanter un nom de jungle péjoratif ou ridicule.

La visite d'Akéla

Définition

La « Visite d'Akéla » est un cérémoniel d'accueil d'Akéla et/ou d'autres vieux loups pour montrer qu'on vit en famille heureuse dans des conditions propres, rangées et accueillantes.

Objectifs pédagogiques

L'objectif de la visite est d'appliquer les maximes « un louveteau est toujours propre » et « un louveteau pense d'abord aux autres » et la devise « de notre mieux ».

Elle doit encourager les louveteaux à ranger et nettoyer leurs liteaux, à se présenter d'une manière impeccable. Ils acquièrent ainsi des réflexes d'hygiène, d'ordre et de respect des autres qui resteront.

La visite doit être un moment agréable

Préparation de la visite

La durée de la préparation de la visite doit être bien mesurée. Il faut leur accorder suffisamment de temps pour qu'ils puissent tout ranger, mais pas trop pour qu'ils ne traînent pas.

Surtout au début d'un camp ou avec des nouveaux loups, il est indispensable qu'un Vieux-Loup les aide pour leur donner de bonnes habitudes.

La préparation doit les encourager à s'entraider mutuellement (le plus fort aide le plus faible).

Déroulement de la visite

On visite les « lieux de vie » un par un avec les loups concernés.

Les vieux loups se présentent devant chaque tanière en chantant « Tiens, tiens, tiens, Akéla qui vient ». Si les loups sont prêts, la visite s'effectue. Sinon, un vieux loup peut aider la tanière et les autres Vieux-Loups reviendront visiter plus tard.

Akéla (ou le Vieux-Loup qui fait la visite) lance la devise. Ensuite il vérifie le lieu de vie et s'assure que tout est en ordre selon les consignes données : rangement des sacs, duvets roulés ou pliés, pas de linge mouillé dans les sacs, pas de papiers qui traînent, tendeurs de tente retendus, uniforme impeccable...

La visite terminée, le vieux loup qui mène la visite donne les consignes nécessaires et fait des remarques constructives. Il relance la devise « louveteaux, louvettes de notre... mieux » puis passe ensuite à une autre tanière.

Notes

Pour la visite, les louveteaux se mettent « en place ». Cela ne doit pas forcément être en ligne (en deux rangées, en demi cercle, avec une fleur dans la main...). Laissez la liberté à chaque équipe de personnaliser, de modifier et d'être créatif. Cela enlève la pression.

Ne limitez pas les visites d'Akéla aux camps. Les weekends s'y prêtent aussi bien.

Emulation

Il peut être utile de faire rentrer dans l'émulation la Visite d'Akéla sous forme de concours, mais attention de ne pas perdre les objectifs de cette visite et de la faire devenir un challenge stressant pour les loups où les moins dégourdis se découragent.

Puisque les louveteaux ne sont pas répartis dans les tentes par sizaines, le concours de la «vie quotidienne» est différent de celui des sizaines, s'il y en a un.

Conseils

Si tu veux que tes loups rangent leurs tentes, garde la tienne toujours ouverte pour montrer comment cela se fait. Prends le temps de ranger tes affaires avant que les loups se lèvent.

Garde une manière ludique, joyeuse et encourageante de faire la visite et applique le langage jungle. Cela reste une « visite » et n'est pas une « inspection ».

Attention à respecter l'intimité de chaque enfant (ne pas ouvrir les sacs sans eux...).

S'il y a plusieurs Vieux-Loups disponibles, toutes les tanières peuvent être visitées simultanément par des Vieux-Loups différents.

Le rôle du Sizenier

Généralités

Les sizeniers, et seconds de sizaine, sont « les louvards », les louveteaux les plus expérimentés de la meute.

La fonction de sizenier est un moyen pédagogique de renouveler l'intérêt d'un louveteau qui a déjà accompli l'essentiel du cursus louveteau et qui sans cela y perdrait de l'intérêt. Lui confier de nouvelles responsabilités le relance en attendant son passage aux éclaireurs. Les sizeniers sont nommés par les chefs.

On peut difficilement imaginer un sizenier qui n'aurait pas au moins fait sa promesse et dans l'idéal ouvert son premier œil (première étoile). Ce dernier point est à examiner dans le cas d'une jeune meute. Attention, il faut également éviter de donner à un louveteau le rôle de sizenier parce qu'il a ouvert son premier œil, alors qu'un autre louveteau, qui n'aurait pas encore ouvert son premier œil, serait plus à même de tenir ce rôle.

Rôle

Les vieux loups font confiance au sizenier, qui est le relais de la maîtrise pour sa sizaine et qui fait remonter les informations (lors du conseil d'Akéla). Même si le sizenier se sent responsable de sa sizaine, il n'est pas chargé d'y commander ou d'y faire régner la discipline et l'ordre coûte que coûte. Le sizenier a un rôle important lors de l'accueil des nouveaux qu'ils prend en charge comme le grand frère de la « famille heureuse ». Cela est particulièrement visible lors de la cérémonie d'accueil des «petits d'homme» au conseil au clair de lune.

Le Grand Hurlement

"Le grand hurlement est une cérémonie très courte, bruyante, mais très sérieuse. C'est l'expression de l'ensemble de la meute qui exprime une foule de choses : joie d'être un louveteau, souhaits de bienvenue à une autre meute, à un nouveau sizenier et rappel de la promesse ! Le hurlement est une promesse d'amendement lorsque la meute s'est relâchée et que le chef a dû crier. On peut en tirer ce qu'on en veut !" Vera Barclay.

Fréquence et utilité

Il peut commencer et terminer tout rassemblement, lors d'une cérémonie de promesse, le début du Conseil au Clair de Lune...

C'est un excellent moyen pédagogique qui doit être parfaitement exécuté, les mouvements bien enchaînés et les cris lancés vigoureusement et avec précision :

- Il est typique du louvetisme.
- Il permet de mettre à l'honneur le louveteau qui est appelé devant Akéla.
- Il permet à ce louveteau d'apprendre ainsi à vaincre sa timidité et à se présenter en public.
- C'est un cri qui permet aux loups d'extérioriser leur trop-plein de joie et d'excitation, voire d'émotion.
- Il permet de montrer que l'on est prêt à obéir à la Loi de la meute, la même pour tous.

Réalisation

Tous les louveteaux se mettent en cercle. Chacun s'accroupi sur ses talons avec ses deux pattes de devant sur le sol entre les pieds, les genoux écartés et il lève sa tête bien haut (c'est ce qu'on appelle la position de loup : cf. dessin ci-dessous).

Les « petits d'hommes » restent debout à leur place.

Le loup désigné par Akéla (il doit avoir fait sa promesse) s'avance vers Akéla en position de loup et s'arrête (toujours accroupi) devant lui.

En le regardant et en relevant la tête, il crie en articulant bien :

« AKÉLA, NOUS FERONS DE NOTRE MIEUX »

Akéla demande :

« DE VOTRE MIEUX LOUPS ? »

Et toute la meute répond en chœur :

« OUI, DE NOTRE MIEUX, MIEUX MIEUX, MIEUX - MIEUX »

Le « OUI » est lancé comme un hurlement et les quatre derniers "**mieux**" sont nets, secs, brefs, lancés deux par deux pour imiter le claquement des mâchoires du loup.

Pendant le hurlement, tous les loups ensemble sautent en l'air à la fin du premier « de notre mieux » et font le salut en portant les deux mains des deux cotés de la tête. (*Pourquoi avec deux mains ? Parce qu'un louveteau fait de son mieux avec ses deux mains et pas d'une seule. De plus, cette position rappelle les deux oreilles dressées du loup en éveil.*)

Tout en disant le dernier « **mieux** », les loups ramènent vivement leur main gauche le long du corps et restent en position de salut. Les louveteaux n'ayant pas fait leur promesse ne saluent pas et gardent les mains le long du corps.

Bien réalisé, le grand hurlement est très impressionnant et « soude » la Meute autour d'Akéla.

Les noms de Jungle

Généralités

Dans la jungle les louveteaux ont un langage particulier (cf. « le langage de jungle » dans Sentiers de Jungle).

Ils ont aussi des noms de loups qui évoquent leurs qualités et leurs goûts de loups.

Ce nom spécifique à chaque loup est donné au bout de quelques temps à la Meute. Cela permet à la patte tendre de se sentir encore plus intégrée et lui donne envie de progresser.

Les buts pédagogiques et leurs finalités sont très différents :

- Le nom de jungle renforce chez les louveteaux le sentiment d'appartenir à la «Famille Heureuse».
- Il permet d'éviter les prénoms doubles, triples, ou plus, et les confusions de personnes dans la Meute.
- Il rappelle en permanence, la, ou les qualité(s), de celui que l'on nomme ainsi.
- Il valorise le louveteau.

Dès que le louveteau a fait sa promesse, qu'on le connaît assez bien et qu'il est actif dans la meute, **il faut donner un nom de Jungle**. Cependant il n'est pas souhaitable d'attendre plus que sa deuxième année à la meute.

Comment choisir et que choisir comme nom de Jungle ?

Les noms de Jungle sont choisis par la maîtrise et approuvé par la meute (il est souhaitable d'avoir deux propositions par louveteau). Il est soumis aux sizeniers pendant le Conseil d'Akéla, puis il est proposé à la meute lors d'un Conseil au clair de lune.

- Cela les incite également à mieux observer les qualités des Pattes Tendres.
- La confrontation avec d'autres avis lors du choix des noms et la recherche éventuelle d'une unanimité sont également très formateurs.

Voici une liste de noms et d'adjectifs dont vous pouvez vous inspirer :

Noms : Oreille, Œil, Museau, Croc, Patte, Babine, Moustaches, Cœur, Pelage, Griffes, Loup, Louvette...

Aucun n'étant plus réservé à une louvette qu'à un louveteau comme on l'entend parfois.

Adjectifs : Accueillant, Agile, Artiste, Astucieux, Attentif, Attentionné, Ardent, Aventureux, Bricoleur, Chantant, Charmeur, Courageux, Créatif, Curieux, Dynamique, Émerveillé, Enthousiaste, Fidèle, Généreux, Habile, Heureux, Honnête, Inventif, Imaginatif, Joueur, Joyeux, Juste, Modeste, Musicien, Observateur, Pacifique, Pétillant, Rapide, Réaliste, Rêveur, Rieur, Simple, Souriant, Sportif, Serviable, Tenace, Tonique, Vif, Volontaire...

Cette liste n'est pas exhaustive dans la mesure où vos choix mettent en valeur le louveteau et où il accepte son nom de Jungle.

À quel moment donner le nom de Jungle ?

On donne le nom de jungle au conseil au clair de Lune. Il est important d'en faire une fête pour le louveteau qui reçoit son nom

Astuce pour permettre à tous de retenir rapidement le nouveau nom :

Remettre au louveteau un sparadrap avec son nom, qu'il collera sur le rabat de la poche gauche de sa chemise.

De retour à la maison il pourra broder son nom en bleu-marine, à la place, sur ce rabat.

Voici quelques exemples de noms pour ceux qui sont en panne d'imagination :

Babine Rieuse, Œil Attentif, Museau Sensible, Croc Espiègle, Moustaches Fidèles, Croc Sagace, Loup Ardent, Patte Rapide, Cœur Pétillant, Louvette Courageuse, Cœur Fidèle, Loup Attentif...

A vos idées, et surtout soyez positifs et sympas pour vos loups !

Le parler Jungle

À la meute, on utilise un langage un peu particulier : le parler jungle.

Cela permet de vivre pleinement dans la fiction Jungle, mais aussi d'avoir un langage bien à nous.

Voici les correspondances entre parler Jungle et langage de la vie courante (issues du *Sentiers de Jungle* pages 24-26).

- Petit d'homme : un enfant qui n'a pas encore son foulard
- Patte tendre : un louveteau qui a reçu son foulard
- Loup : un enfant qui a son foulard
- Vieux-Loup : un adulte qui connaît la Jungle et qui est responsable des enfants pendant la sortie louveteau
- Peuple libre, meute, clan : l'ensemble des enfants et Vieux-Loups
- Sizaine : groupe de six louveteaux
- Sizenier : louveteau ou louvette responsable dans la meute
- Second de sizaine : aide du sizenier
- Pelage : foulard
- Butin : trophée de chasse
- Chasse : nos jeux, nos aventures
- Terrain de chasse : terrain de jeu
- Gibier : résultat de la chasse, une étape de la progression
- Œil : une étape de la progression (on dit aussi étoile)
- Tanière : lieu de rencontre
- Liteaux : là où l'on dort (duvet, matelas)
- Jungle : notre territoire
- Grottes froides : lieu interdit
- Waïgunga : rivière
- Piste : chemin
- Yalahi : oui
- Yalaho : non
- Petit frère, Petite sœur : expression affectueuse c'un Vieux-Loup pour un loup
- Conseil : moment où chacun peut s'exprimer
- Fleur rouge : feu
- Pollen : fumée
- Louvard : loup expérimenté
- Petit-peuple : les abeilles
- "Bonne chasse à tous" : au revoir, à bientôt
- "Tu es sur une bonne piste" : tu as raison
- "Tu es sur une mauvaise piste" : tu as tort
- Agiter ses oreilles : demander la parole
- Se laver les pattes : se laver les mains
- Brosser ses crocs : se laver les dents
- Nouer les lianes : faire des nœuds, nouer son foulard

Les Amis de Mowgli

*Description du rôle de chaque personnage dans sa relation avec les
louveteaux /*

Comment être "bien dans sa peau de Vieux Loup" !

Le but de cette fiche est de clarifier l'**outil pédagogique** que sont les noms des Vieux Loups, pour améliorer l'utilisation de la **fiction Jungle** et promouvoir les **5 buts** de notre scoutisme.

Pourquoi des noms de Vieux Loups ?

Les noms de Vieux Loups servent à immerger la meute dans la **fiction Jungle** et à répartir les **objectifs pédagogiques** dans la maîtrise.

Historiquement, dans les livres de Baden Powell, le Vieux Loup **indispensable** à la constitution d'une meute est **Akéla**, celui qui la conduit. **Baloo** et **Bagheera** sont des Vieux Loups très importants dans la vie de Mowgli et impliqués dans les cérémonies de la Jungle. Il est donc préférable d'avoir ces trois Vieux Loups.

Le *Sentiers de Jungle* identifie cinq Vieux Loups qui incarnent chacun l'un des **5 buts du scoutisme**, en plus d'Akéla. Les étoiles et les gibiers sont présentés en **5 territoires** correspondant à chaque Vieux Loup. À noter que **tous les chefs** ont à cœur de voir se **développer l'ensemble des 5 buts** au sein de la famille heureuse, mais que certains d'entre eux, dans leur attitude et leurs actions portent un but **de manière plus évidente**.

Pour une maîtrise de plus de 6 Vieux Loups, le *Sentiers de Jungle* répertorie d'autres **amis de Mowgli** qui sont identifiables et facilement repérables dans les deux tomes du *Livre de la Jungle*. De plus, ces nombreuses histoires présentent également d'autres personnages positifs pouvant donner leur nom à des Vieux Loups. Ces rôles sont bien adaptés pour des **assistants de maîtrise**, pour le temps limité de leurs fonctions (cf. la fiche de référence des assistants de maîtrise disponible en bas de [EEF-Online > Espace CG / Directeurs > Ressources](#)).

Dans une meute comportant moins de 6 Vieux Loups, les buts pédagogiques non couverts devront être répartis au sein de la maîtrise.

Comment choisir son nom de Vieux Loup ?

L'attribution d'un nom de Jungle est une décision prise en réunion de maîtrise dans un climat d'**échange**, en **accord** avec le chef concerné.

Le nom du Vieux Loup, et donc son rôle auprès des enfants, est ce qu'il apporte dans sa **façon d'être** et d'**agir**, sans hypocrisie et en **cohérence** avec sa propre personnalité.

Il n'est donc pas premièrement défini selon ses performances physiques, son niveau de connaissances, son ancienneté ou les habitudes de sa maîtrise.

Il vaut toujours mieux prendre le temps d'analyser ses **motivations**, ce que l'on a **envie de transmettre**. Ce n'est pas une perte de temps mais un gage d'**harmonie** entre discours et actions. Chacun des Vieux Loups d'une maîtrise évolue au cours du temps, en particulier dans les talents qu'il se sent capable ou légitime de partager à la meute.

Il est nécessaire de souligner qu'un **changement** de nom n'est **pas synonyme d'échec** dans le rôle précédent.

Il est même conseillé, à chaque début d'année, de vérifier que chaque chef se sente **à sa place** dans le nom qu'il porte et éventuellement de redistribuer les rôles. Il est aussi important de s'assurer que les 5 buts du scoutisme soient toujours couverts quel que soit le nombre de Vieux Loups.

Chacun des rôles des Vieux Loups est **essentiel au bon fonctionnement** de la meute : il y a des **responsabilités** et des **compétences différentes**, qui sont **complémentaires**.

Akéla donne l'occasion à la meute de découvrir et d'approfondir **les 5 territoires**, donc les 5 buts du scoutisme. Il permet à chaque Vieux Loup d'exprimer ce qui lui tient à cœur et d'apporter les compétences qui lui sont propres.

Les noms des Vieux Loups ne sont **pas genrés**. Bien qu'étant décrits au masculin dans la suite, ces noms pourront être portés tant par des femmes que par des hommes à l'exception de Mère Louve et Frère Gris auxquels correspondent respectivement Père Loup et Chil.

Les amis de Mowgli :

En gardant à l'esprit l'idée de nuances, on peut identifier ainsi les différents personnages :

“Je veux emmener avec enthousiasme la meute et chaque loup plus loin, vers plus de complicité, plus d'audace, plus d'aventures” : je suis **Akéla**.

“Je veux te transmettre le plaisir d'apprendre, partager ce que je sais faire et te donner les clés pour réaliser tes projets” : je suis **Baloo**.

“Je veux t'aider à t'exprimer et à découvrir ce qui te rend unique, en étant à tes côtés dans la Jungle” : je suis **Bagheera**.

“Je veux m'arrêter et prendre du temps pour réfléchir avec toi à tes questions et à tes choix, dans le souci que ta vie prenne le bon chemin” : je suis **Hathi**.

“Je veux t'accompagner dans chaque moment de ta vie à la meute, assurer ta sécurité lors de tes initiatives et partager tes joies” : je suis **Frère Gris**.

“Je veux t'accueillir, t'entourer et t'encourager à grandir dans ta vie quotidienne, et je me réjouis avec toi de tous tes progrès” : je suis **Mère louve**.

Aucune de ces « identités » n'est exclusive : tous les chefs ont à cœur de voir se développer les 5 buts du scoutisme au sein de la famille heureuse, mais certains d'entre eux, dans leur attitude auprès de l'enfant et du groupe, portent un but de manière plus évidente.

Akéla	Loup, chef de la meute
5 buts	Tous
Histoire	<p>Akéla est le chef du Clan de Seeonee. Il est le gardien de la Loi de la Meute, la fait appliquer lors de l'acceptation du Petit d'homme et chaque fois qu'il y aura un conflit au sein du clan.</p> <p>Intelligent et ferme, il sait à la fois prendre des décisions et laisser les membres du clan faire preuve d'initiative.</p> <p>Il démontre son courage particulièrement lors de l'invasion des Chiens Rouges, où il se bat aux côtés de Mowgli pour protéger l'avenir de la meute. Mais sa plus grande qualité est probablement sa capacité à discerner la valeur des gens qui l'entourent et à leur donner la place où ils seront les plus utiles et les mieux épanouis : par exemple en faisant confiance à la décision de Mère Louve, en accordant le droit de parole à Bagheera bien qu'elle soit extérieure au clan, en choisissant l'ours Baloo pour enseigner les jeunes loups, en travaillant en équipe avec Frère Gris pour mettre fin au règne de Shere Khan et enfin en se mettant au service du petit d'homme lorsque celui-ci a grandi. Il reconnait ses propres limites et s'émerveille de la richesse qu'apporte la différence de Mowgli.</p>
Rôle dans la fiction Jungle	Akéla est à la tête de la meute. Il en assume la responsabilité habituelle dans tous les temps de réunions, de discussions (conseils) et de cérémonies.
Devise et Sagesses de Jungle	<p>"De notre mieux."</p> <p>"Un louveteau pense d'abord aux autres."</p> <p>"Regardez bien, ô loups."</p>

Rôle dans la meute

Le Vieux Loup qui prend le rôle d'Akéla est **engagé spirituellement**. Il est chargé de **donner le tempo** des activités du groupe. Il **remporte l'adhésion** de chacun, de la maîtrise comme des louveteaux. Akéla est attentif aux **relations avec les parents**. Il travaille en **collaboration** étroite avec les autres responsables (CG, CT, directeur ACM, pasteur...).

Il est toujours préférable de prendre des décisions consensuelles en maîtrise. Néanmoins, **Akéla a le dernier mot** lorsqu'il faut trancher devant les loups (ou dans d'autres situations le nécessitant), non par autorité imposée mais par **loyauté** accordée par la maîtrise.

Il **mène** les louveteaux à l'aventure, les **encourage** à s'ouvrir aux autres et à **progresser**, et les accompagne vers l'âge éclairé avec enthousiasme. Ils apprennent à lui accorder leur **confiance**.

Akéla **ne sait pas tout faire**, il sait reconnaître quand il a besoin de quelqu'un qui a les connaissances et compétences souhaitées.

Akéla n'assume pas la gestion de la meute tout seul : tous les Vieux Loups sont impliqués et lui "donnent la réplique" pour que les choses se fassent avec naturel et souplesse. Sa personnalité l'amène à adopter ce **rôle structurant**, porté par la fiction Jungle.

Baloo	Ours
5 buts	Développer le Sens pratique
Histoire	<p>Baloo rencontre Mowgli lors du premier Conseil au Clair de Lune. Il parle en faveur de Mowgli et s'engage à lui enseigner la Loi de la Jungle. Il prend soin d'instruire Mowgli, plus vulnérable que ses frères loups, afin de le protéger des dangers et de ses ennemis. Dans la chasse de Kaa, il prend des risques pour le secourir. Il le soutient face au danger dans l'épisode des Chiens Rouges. Il sera présent lors des adieux de Mowgli à la Jungle.</p>
Rôle dans la fiction Jungle	Baloo tient un rôle important dans les cérémonies de Jungle. Il donne la réplique à Akéla lors de l'accueil du petit d'homme au Conseil au Clair de Lune.
Loi et Sagesse de Jungle	<p>"Un louveteau ouvre ses yeux et ses oreilles."</p> <p>"La jeunesse dit : "qui donc me vaut !" en l'orgueil de son premier gibier, mais la Jungle est grande et le jeune est petit."</p>
Rôle dans la meute	<p>Le Vieux Loup qui prend le rôle de Baloo a à cœur d'équiper ses louveteaux pour qu'ils deviennent débrouillards et qu'ils gagnent en savoir-faire. Il leur insuffle l'envie et le plaisir d'apprendre et les guide sur les sentiers de la connaissance. Il ne fait pas à la place du louveteau, il fait avec lui et montre qu'il est lui-même prêt à apprendre.</p> <p>Il est présent dans la meute pour faire vivre les espaces de dialogue et les temps de vivre ensemble.</p> <p>Baloo n'assure pas la progression de la meute tout seul : sa personnalité le porte à soigner la qualité de ces moments de discussion et d'enseignement, car il est particulièrement sensible à leur importance dans la vie de la meute.</p>

Bagheera	Panthère noire
5 buts	Construire la personnalité
Histoire	<p>Bagheera assiste au premier Conseil au Clair de Lune et donne sa Parole pour que Mowgli puisse rester dans la meute. Tout au long de l'enfance du Petit d'homme et jusqu'à son entrée dans l'âge adulte, la panthère l'accompagne à la découverte de qui il est, de sa place dans le monde. Sans jamais oublier que Mowgli est différent des habitants de la Jungle, elle ne le laisse pas se morfondre ou nier qui il est pour s'intégrer. Elle l'aide à comprendre ses premières larmes, à surmonter trahisons et déceptions. Elle lui reste fidèle quand il part au village (et quand il en revient !) et partage avec lui les épreuves comme les victoires. De tous les amis de Mowgli, elle est celle qui a le plus de facilité à exprimer et à embrasser ses émotions, qu'il s'agisse de la colère, de la tristesse, de la joie ou de la tendresse.</p>
Rôle dans la fiction Jungle	Bagheera a un rôle important dans les cérémonies de la Jungle. Elle est présente et donne la réplique à Akéla lors de l'accueil des petits d'homme au Conseil au Clair de Lune.
Loi et Sagesses de Jungle	<p>"Un louveteau est persévérant."</p> <p>"Ouvre donc ces yeux-là, Petit Frère."</p> <p>"La trace est claire. Que chacun d'entre nous suive sa piste."</p>
Rôle dans la meute	<p>La personne qui prend le rôle de Bagheera est particulièrement sollicitée pendant les activités. Elle s'implique dans les chasses, les jeux, les déplacements et veille constamment à rappeler la nécessité de laisser chacun s'exprimer dans l'action et la concertation. Elle a à cœur d'expliquer le fait que chacun a une perception unique d'une situation ou d'un choix à faire. Bagheera est garante de la diversité d'opinions et de propositions de la meute. Elle favorise les initiatives amenées par les louveteaux. Elle accompagne les individualités dans leurs expériences tout en leur rappelant qu'elles font partie d'un groupe : la famille heureuse.</p> <p>Pour paraphraser le maître mot : Selon Bagheera, "La force du clan, c'est le loup" (l'enfant qui apporte sa touche unique). Selon Akéla, "La force du loup, c'est le clan" (l'équilibre et la protection de la meute).</p> <p>Bagheera n'assure pas cet accompagnement toute seule, mais son tempérament la porte à soigner la qualité de son écoute car elle est particulièrement sensible à la construction de la personnalité de l'enfant.</p>

Hathi	Éléphant sauvage
5 buts	Développer le sens spirituel
Histoire	<p><i>Hathi est appelé "le Maître de la Jungle" parce que sa sagesse et son autorité lui permettent de déterminer le moment où toute la Jungle doit se conformer à une nouvelle règle, afin de protéger l'ensemble de ses habitants. Il décrète, en juste juge, le début et la fin de la Trêve de l'Eau.</i></p> <p><i>Hathi a longtemps vécu : il guide Mowgli en partageant simplement ce qu'il a appris au travers de ses expériences, qu'elles aient été des réussites ou des échecs, mais en lui laissant toujours la liberté de prendre ses propres décisions, par exemple lorsque celui-ci fait appel à lui après avoir quitté le village.</i></p>
Rôle dans la fiction Jungle	Le maître de la Jungle et le sage.
Loi et Sagesse de Jungle	<p>"Un louveteau dit toujours vrai."</p> <p>"Chasse pour ta faim et non pour ton plaisir car la rivière est là pour y boire, et non pour la salir."</p>
Rôle dans la meute	<p>Le Vieux Loup qui endosse le rôle de Hathi apporte à la maîtrise et à la meute de la réflexion et de la pondération. Il est disponible et porte toujours de l'intérêt aux questions d'un louveteau. Il prend le temps d'examiner avec lui ses interrogations sur son comportement, ses valeurs, voire ses certitudes. Hathi vérifie que l'enfant a écouté et compris le message, qu'il peut le redire avec ses mots, qu'il l'analyse pour l'utiliser dans sa vie.</p> <p>Ce Vieux Loup est souvent considéré dans sa maîtrise comme porteur d'un bagage d'expériences. Hathi est celui sur lequel on s'appuie, un point de repère pour obtenir un conseil, une présence stable. On recherche son avis pour prendre une décision.</p> <p>Hathi se soucie des conséquences de nos choix, qu'ils soient bons ou mauvais. Il veille aux valeurs spirituelles : son rôle implique donc que son engagement spirituel soit reconnu de tous.</p> <p>Le Vieux Loup qui prend le rôle de Hathi n'assure pas seul la liberté de choix et de parole des louveteaux. Sa personnalité le porte à prendre le temps d'offrir aux enfants ces moments car il est particulièrement sensible à leur importance dans leur vie personnelle.</p>

Frère Gris	Jeune Loup, premier des 4 frères
5 buts	Développer le sens du service
Histoire	<p>Frère Gris rencontre Mowgli lorsque celui-ci entre dans la tanière de Mère Louve et Père Loup, poursuivi par Shere Khan. Ils grandissent ensemble, apprennent, jouent et chahutent, s'adaptent l'un à l'autre et se complètent. Frère Gris devient fort et autonome plus vite que le Petit d'homme tandis que Mowgli utilise ses mains pour "lui enlever les épines des pattes".</p> <p>Frère Gris reste fidèle à Mowgli quand le clan de Seeonee le rejette sous l'influence de Shere Khan. Il reste à proximité, en soutien, pendant que Mowgli vit au village des hommes. Il lutte avec lui pour mettre en œuvre sa stratégie et tuer le tigre.</p> <p>Il vit ensuite avec lui, dans la Jungle, indépendamment du Clan.</p>
Rôle dans la fiction Jungle	Bien qu'il n'ait pas de rôle précis dans les cérémonies, Frère Gris reste proche des louveteaux, les accompagne et leur explique si besoin le sens de ce qu'ils vivent dans ces temps particuliers au louvetisme.
Loi et Sagesse de Jungle	<p>"Un louveteau est toujours joyeux."</p> <p>"Ta chasse est ma chasse, ton gîte est mon gîte et ton dernier combat sera le mien."</p>
Rôle dans la meute	<p>Le Vieux Loup qui prend le rôle de Frère Gris a à cœur d'accompagner ses louveteaux dont il est le compagnon de jeux privilégié. Il se montre complice et est capable de faire entendre la voix du bon sens. Ce n'est pas un ambianneur, celui qui fait monter l'excitation d'un cran, mais au contraire sa présence auprès des enfants dans leurs activités est rassurante dans le sens où le louveteau se sait soutenu et accompagné dans son projet. Frère Gris sait intervenir avant qu'une situation ne dégénère entre deux louveteaux ou plus. Il est particulièrement doué pour organiser des bêtises maîtrisées ou maîtrisables !</p> <p>Frère Gris est souvent un chef en apprentissage : il doit être souple de caractère face à des enfants parfois imprévisibles, indulgent quoique ferme lorsque les loups chahutent avec lui ou le contredisent (dans le respect). Frère Gris n'est pas un chef « plus proche des enfants » que les autres, mais sa personnalité le porte à passer le plus clair de son temps parmi eux, dans l'action et il aime particulièrement ces moments car il leur accorde une grande valeur.</p>

Mère louve	Louve
5 buts	Éduquer à une bonne santé
Histoire	<p>Mère Louve considère Mowgli comme l'un de ses petits dès l'instant où ce petit d'homme innocent s'installe au milieu de ses louveteaux. Elle ne défie pas la Loi de la Meute, mais l'amène au Conseil au Clair de Lune pour qu'il y soit présenté. Mais elle est clairement prête à le défendre jusqu'à la mort s'il n'est pas accepté. Elle élève Mowgli avec Père Loup et lui enseigne tout ce qu'elle sait, faisant preuve de patience et de fermeté pour cet être si différent de ses petits. Plus tard, elle s'associe à toutes les entreprises dans lesquelles se lance Mowgli, qu'il s'agisse de sauver sa mère humaine ou de combattre avec la meute.</p> <p>Fidèle et capable de lâcher prise quand le Petit d'homme grandit, elle l'écoute, le conseille, l'admire et veille farouchement sur lui pendant toute son existence.</p>
Rôle dans la fiction Jungle	Mère Louve rassure le petit d'homme qui va être présenté au Conseil au Clair de Lune, selon la transposition de l'histoire de Mowgli.
Loi et Sagesse de Jungle	<p>"Un louveteau est toujours propre"</p> <p>"Quelque chose monte la colline. Tiens-toi prêt."</p>
Rôle dans la meute	<p>La personne qui prend le rôle de Mère Louve a le souci de transmettre aux louveteaux la capacité à prendre soin de soi dans la vie quotidienne, et à assumer sa sécurité pratique et sa santé au jour le jour.</p> <p>Vigilante, encourageante et toujours disponible pour ses petits, elle s'efforce de ne pas être laxiste, partielle ou distante. Elle évalue le degré d'autonomie de chaque louveteau pour l'entourer avec justesse et se montre compatissante sans infantiliser de façon excessive ni excuser les caprices.</p> <p>Avec patience et constance, elle amène les loups à agir pour améliorer leur situation, la préparation et la gestion de leurs affaires, par l'explication du but de ce qu'elle leur enseigne.</p> <p>Elle s'assure de célébrer avec eux leurs petites victoires.</p> <p>Mère Louve n'est pas seule garante de la famille heureuse, mais sa personnalité la porte à comprendre plus facilement cet aspect de la pédagogie et à le mettre en place dans la vie du louveteau.</p>

Autres personnages de la Jungle

Bien d'autres personnages animent le *Livre de la Jungle* de Rudyard Kipling ! En voici quelques-uns. Moins indispensables au fonctionnement du folklore des cérémonies, ils viennent cependant ajouter eux-aussi un sens fort aux récits que nous aimons tant faire vivre à nos louveteaux.

Chil : Vautour indien qui plane en observant la Jungle. Il apporte la bonne information au bon moment. Son sens du **service** n'est plus à démontrer !

Chil se rapproche de Frère Gris dans son attention portée au louveteau, mais il est capable de **prendre de la hauteur**.

"Nous sommes du même sang, toi et moi."

Kaa : Python des rochers. Sa large trace est le signe de son grand âge. Il sait bien des choses sur la Jungle ! Solitaire et indépendant, grand ennemi des Bandar-Log, il s'attache à Mowgli.

Son rôle de **conseiller expérimenté** en fait une variante du rôle de Hathî.

"Cœur brave et langue courtoise te mèneront loin dans la jungle."

Mang : Toujours partante, la chauve-souris signale le début de la nuit et le départ en chasse.

"Bonne chasse à tous qui gardez la Loi de la Jungle !"

Père Loup : Père **protecteur** de Mowgli, il le trouve, l'apporte à sa tanière et l'enseigne. C'est le parallèle masculin de Mère Louve.

"Les loups sont un peuple libre."

Phao, fils de Phaona : Loup successeur d'Akela à la tête du clan. Courageux, bon chef de la meute, il respecte l'ancien chef Akela.

Phao peut suppléer à l'absence momentanée d'Akela, ce qui en fait un rôle pour un chef plutôt expérimenté. **Lorsque deux meutes campent ensemble**, Phao est un personnage bien adapté pour renommer l'un des deux Akela pour la durée du camp, afin d'éviter qu'il y ait deux leaders aux yeux des louveteaux.

"Comme la liane autour du tronc, la Loi passe derrière et devant - car la force du Clan c'est le Loup, et la force du Loup c'est le Clan."

Rama : Buffle puissant, c'est grâce à lui et son troupeau que Mowgli donne le coup fatal au tigre boiteux !

Won-tolla : Loup indépendant et solitaire. C'est lui qui préviendra le clan de Seeonee de l'arrivée des chiens rouges et leur apportera sa force pour la bataille. **Courageux** et **volontaire** il sera un allié précieux.

"Le Chacal suit le Tigre ; mais toi, Louveteau, une fois tes moustaches poussées, souviens-toi : un Loup est un Chasseur. Va chercher ta part sur tes brisées."

Dans d'autres histoires de la jungle, tu rencontreras :

Kala Nag : Eléphant domestiqué puissant. Capturé éléphanteau, il a toujours vécu parmi les hommes. La famille Toomaï est chargée d'en prendre soin. Il adopte Petit Toomaï qu'il protège avec vigilance et l'emmène pour découvrir les secrets des éléphants.

Patient, complice et digne de **confiance**, son rôle se rapproche de celui de Frère Gris.

"Les éléphants qui ont peur attrapent toujours du mal."

Kotick : Le phoque blanc parvient à mettre en sécurité tous les phoques de sa tribu sur une grève inaccessible aux chasseurs. **Dévoué**, il sacrifie son temps et son énergie pour le bien de tous !

Avec Hathi, ces deux personnages permettent des parallèles **spirituels**.

"C'est un long plongeon, mais il en vaut la peine."

Rikki-tikki-tavi : La **vive** mangouste garde le jardin et protège ses habitants, même au péril de sa vie !

Son agilité et son **dévouement** à la famille qu'elle décide de protéger des Cobra en fait un parallèle tout indiqué de Bagheera.

"Cherche et trouve"

Nous espérons que chacun pourra partir en chasse en étant "bien dans sa peau de Vieux Loup" !

Quel que soit le rôle choisi, c'est l'entente harmonieuse au sein de la maîtrise qui fera de la meute une famille heureuse !